



Activité du Conservatoire  
d'espaces naturels des Hauts-  
de-France en 2023 sur la ZSC et  
la ZPS

Etudes -Veille - Suivis - Travaux



- Convention Pluriannuelle d'Objectifs Conservatoire/PNR Oise-Pays de France
- Convention entre le Conservatoire, l'Office National des Forêts et les bergers
- 7 sites contractualisés sur l'emprise de la ZSC et/ou ZPS
- Convention pluriannuelle d'objectifs avec le Conseil départemental de l'Oise au titre des ENS

*La gestion des sites est permise grâce au soutien financier des partenaires suivants :*









## Mont Calipet – Pont Ste Maxence

Convention d'assistance à la gestion depuis 2011  
15ha

### Pelouses Hibernation chauves-souris

- **Veille naturaliste** : *Daphne laureola*, *Campanula glomerata*, *Seseli montanum* subsp. *Montanum*, *Neottia nidus-avis*, *Vincetoxicum hirundinaria* + faune (notamment Hyménoptères)
- **Suivi** : chiroptères, découverte du Grand Rhinolophe dans la cavité
- **Veille EEE** : Solidage du Canada, Aster lancéolé, Mahonia
- **Travaux** : réparation de la grille du souterrain, fauche
- **Concertation** : discussion pour extension ONF/CD60
- **Sensibilisation** : animation nature le 09/09

## Résultats de la prospection flore au Mont Calipet - 2023



Picardie Nature, CERIS, GCF  
BD Ortho © IGN - Paris, GeoFrance (2022)



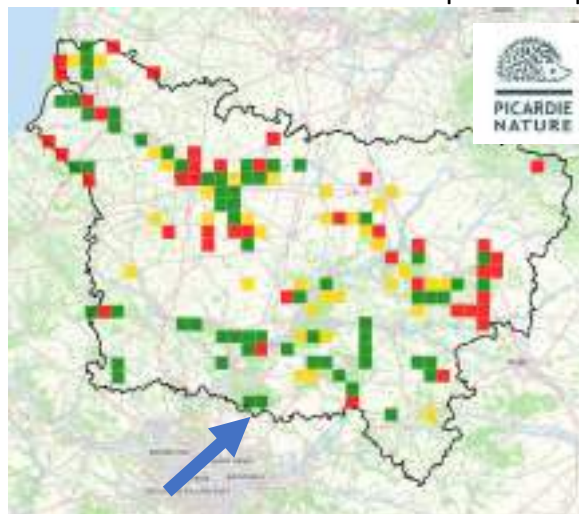


Prairies de la Grande mare - Plailly

Contractualisé depuis 2008 -  
Convention de gestion (2020)  
29ha

Prairies humides

- **Veille naturaliste faune flore (en partie avec le PNR)** : *Montia arvensis*, *Carex nigra*, *Carex demissa*, *Oenanthe lachenalii*, *Taraxacum palustre*, *Carex pulicaris*, *Valeriana dioica*, *Catabrosa aquatica*, *Myosurus minimus*, observation du Milan noir et de la Courtilière, *Coenagrion tenellum*
- **Amélioration des connaissances** : relevés phytosociologiques avec le CBNBL permettant d'identifier les secteurs à forts enjeux, première mention d'une végétation pour les HDF (gazon à Mouron délicat et Hydrocotyle)
- **Travaux** : mise en exclos temporaire de la partie la plus humide de la prairie, arrachage *Datura*
- **Concertation** : discussion MAE – pas de dépôt

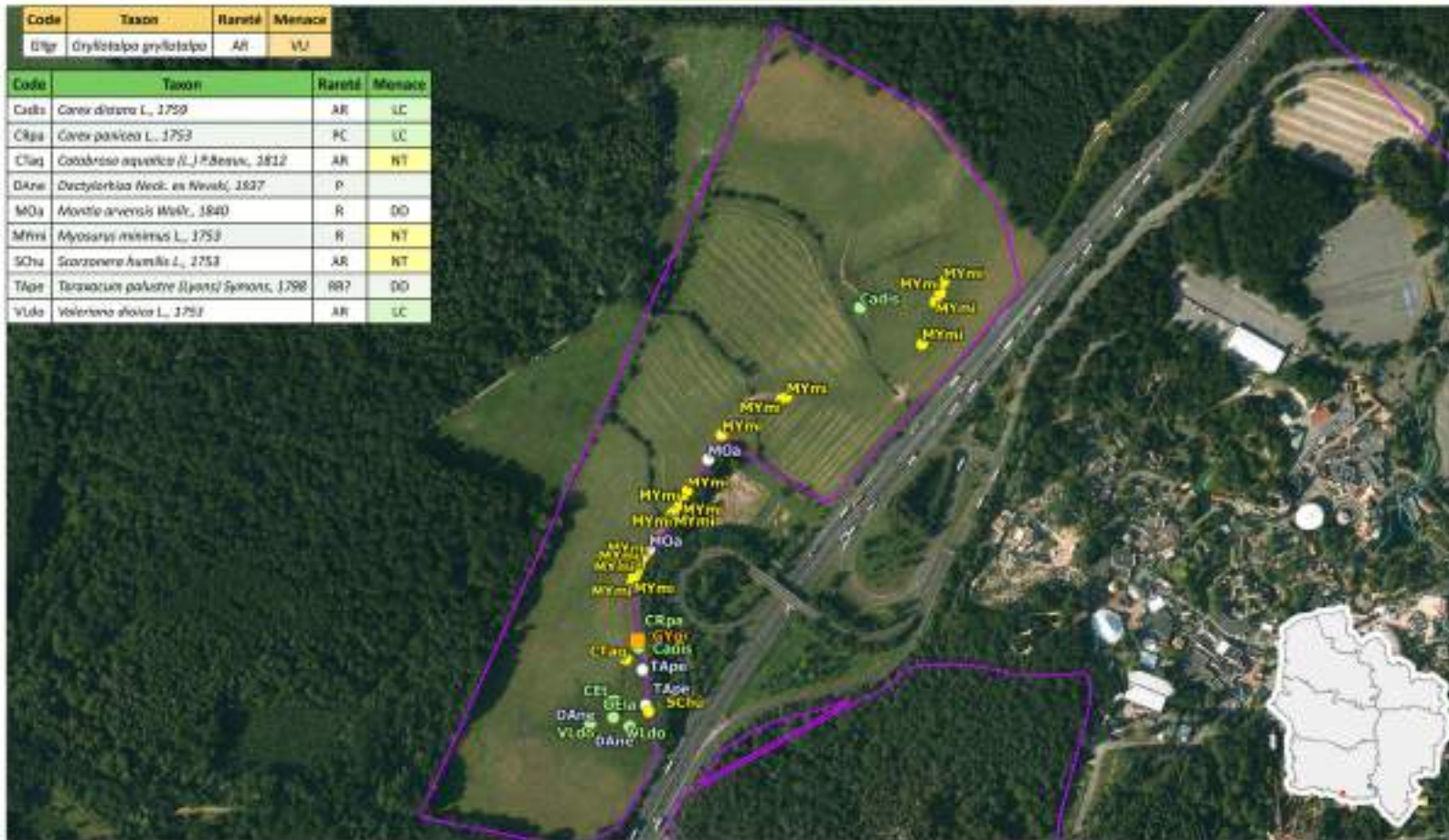


Répartition Picarde de *Coenagrion tenellum*



## Prairie de la grande mare

Code	Taxon	Rareté	Menace
B'gr	<i>Oryzopsis gryllotalpa</i>	AR	VU
Code	Taxon	Rareté	Menace
CaEs	<i>Carex diandra</i> L., 1759	AR	LC
CRpa	<i>Carex panicea</i> L., 1753	PC	LC
Clag	<i>Cladonia aquileia</i> (L.) P.Benck., 1812	AR	NT
DAnc	<i>Dactylorhiza Feneq. ex Nevski</i> , 1837	P	
MOa	<i>Montia arvensis</i> Willd., 1840	R	DO
MYmi	<i>Myosurus minimus</i> L., 1753	R	NT
SChe	<i>Scorzeneria humilis</i> L., 1753	AR	NT
TApr	<i>Taraxacum palustre</i> (L.) Pers./Symons, 1798	RR?	DO
VlId	<i>Valeriana alba</i> L., 1753	AR	LC



Flandre Nature, CBNH, GON  
 BD Ortho © IGN - Paris (2021)



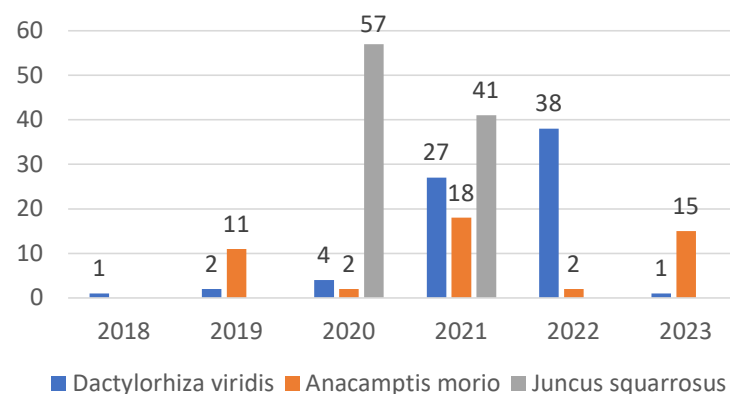


Prairies du Plat d'eau et sablons-  
 Plailly/Thiers sur Thève

Contractualisé depuis 2008 - Convention de  
 gestion (2020)  
 27ha

Prairies humides

- **Amélioration des connaissances** : relevés phytosociologiques avec le CBNBL, inventaire Orthoptères avec le PNR (17 espèces)
- **Veille** : *Pseudochorthippus montanus*, *Brenthis ino*
- **Suivi** : *Anacamptis morio*, *Dactylorhiza viridis*, *Brenthis ino*, *Pseudochorthippus montanus*
- **Concertation** : MAE fauche tardive 17,9 ha ; piquetage contrat Natura 2000 (2023/2024)







MAEC contractualisées en 2023  
 11 - 12 - 13 - 14 - 15 - 16



© IGN - Paris (2011)  
 Airphoto IGN - Paris (2011)  
 IGN - Paris (2011)



## BILAN 2023 PAR SITE/PROJET

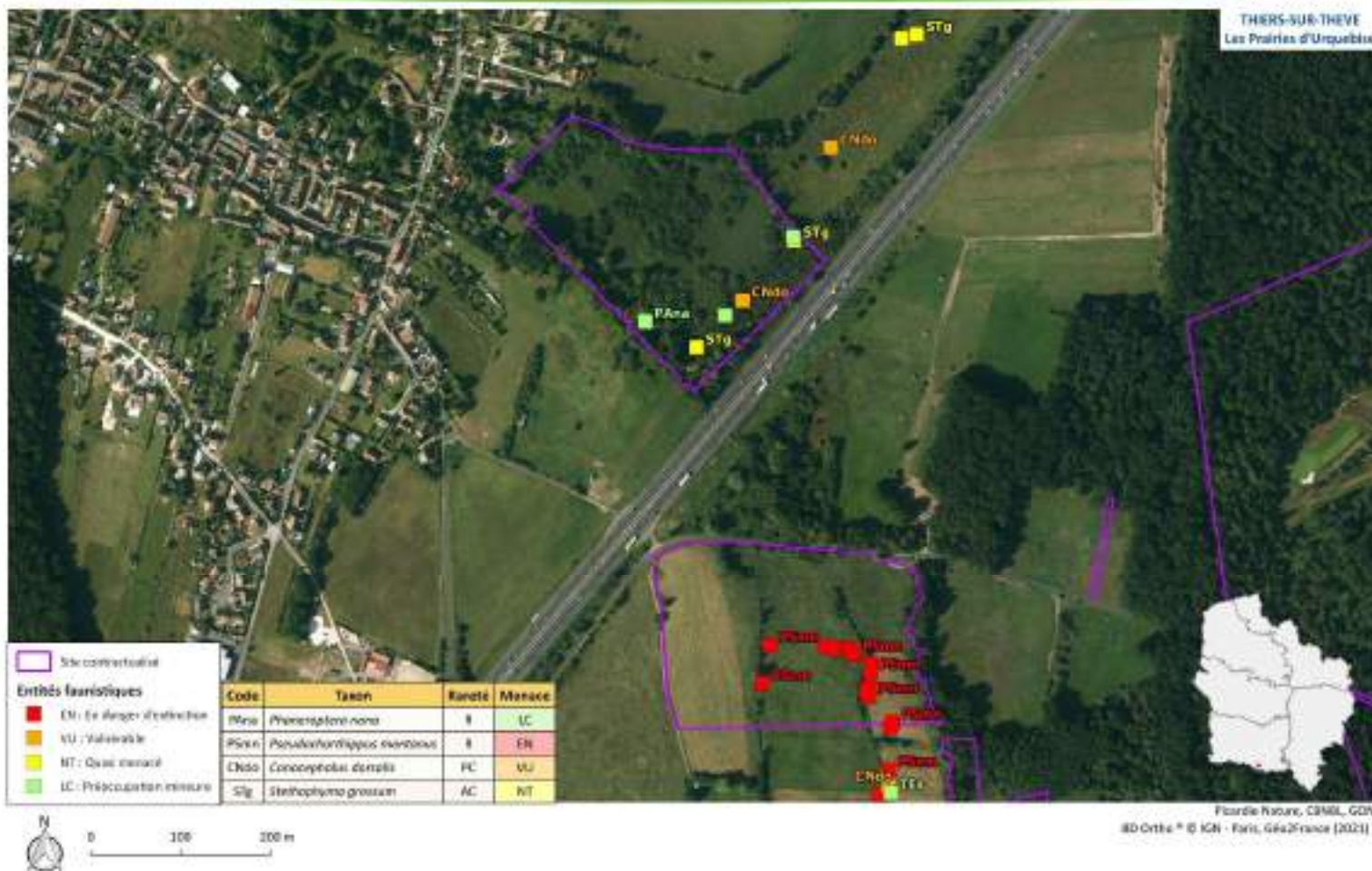


Localisation des travaux  
 N01Pi - 122m² en 2023  
 N01Pi - 143m² en 2024



© IGN - Paris (2011)  
 Airphoto IGN - Paris (2011)  
 IGN - Paris (2011)

## Résultats de la prospection Orthoptères sur Basse Prairie et le Plat d'eau - 2023





## Résultats de la prospection *Pseudochorthippus montanus* - 2023



## Résultats de la prospection Brenthis ino - 2023





## BILAN 2023 PAR SITE/PROJET

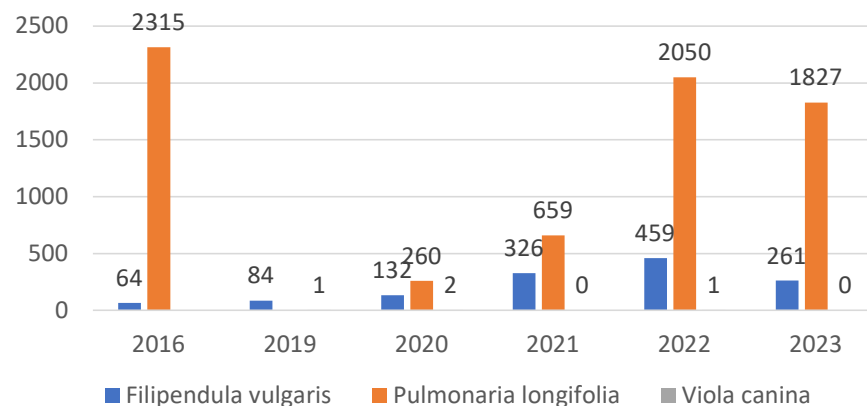


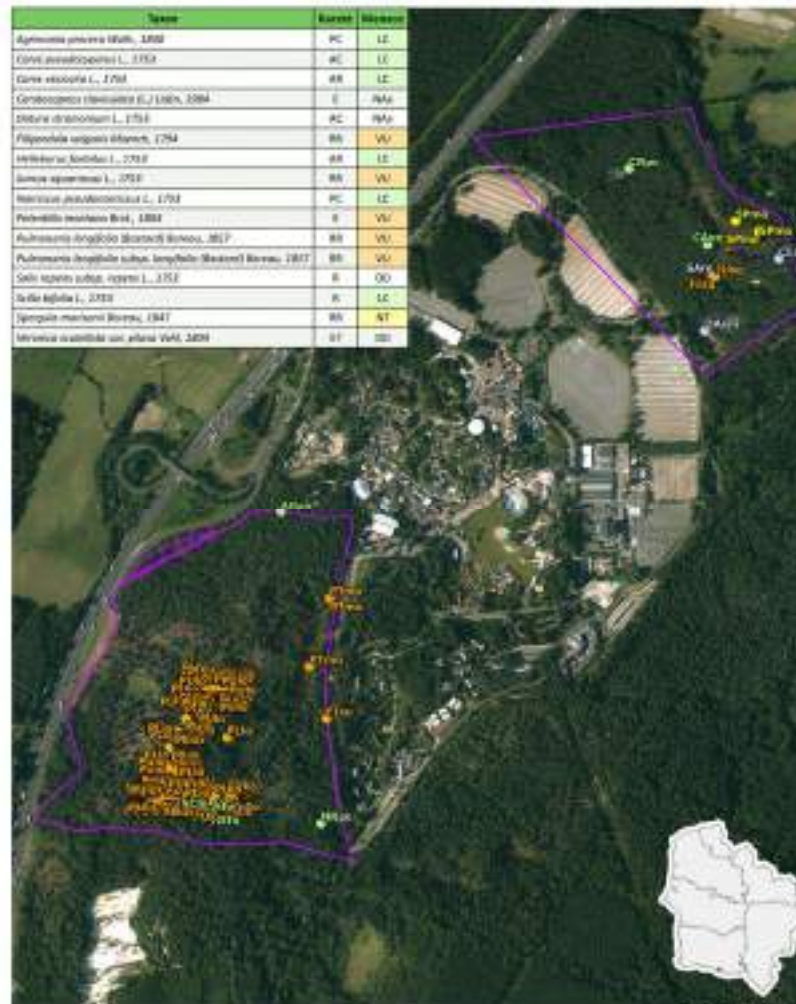
### Bois de Morrière - Plailly

Contractualisé depuis 1998 - Convention de  
 gestion  
 61ha

Landes sèches – Pelouses sableuses -  
 Landes humides – Mares - Boisements

- **Inventaires entomologiques**: pose d'une tente malaise, déterminations en cours, journée d'étude avec Picardie nature, journée bryo avec CBNBI
- **Autres suivis** : Engoulevent, *Filipendula vulgaris*, *Pulmonaria longifolia*, *Potentilla montana*, *Viola canina*, Decticelle des bruyères
- **Mesures spécifiques** : suivi espèces des premiers arrêtés, transplantation Mauve alcée, sauvetage espèces protégées mare
- **Travaux** : puits de lumière sur fossé, brise fougère ZH et ZS, broyage lande ZS, création d'une mare (MC), gestion des EEE, entretien exclus Potentille des montagnes
- **Concertation** : accompagnement et suivis des MC, espèce cible de la mare, partenariat SITRARIVE, convention avec CDC Biodiversité, début du travail sur le prochain PDG, discussion sur ORE





Planète Nature, 2023, G39  
 30°00'N - 8°00'E - Hauts-de-France 2023



Pierre l'Hermitte - Baron

Contractualisé depuis 2018 -  
Convention d'assistance à la gestion  
26ha

Landes sèches – Pelouses sableuses -  
Boisements



- **Travaux** : battage de la Fougère aigle, coupe de rejets
- **Concertation** : rencontre des propriétaires sur site



### Pierre glissoire – Peroy les gombries

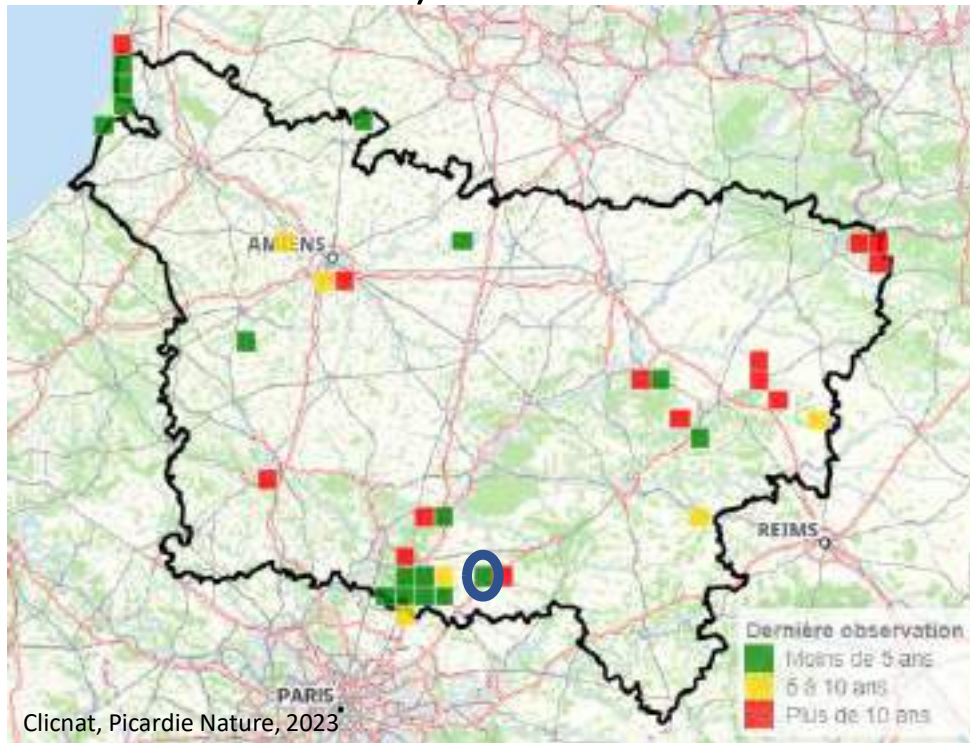
Contractualisé depuis 2002- Convention de gestion + Bail 50  
ans  
16ha

#### Landes sèches – Pelouses sableuses - Boisements

- Réactualisation du plan de gestion : 1<sup>e</sup> année avec inventaires faune flore et cartographie des habitats, rédaction en 2024
- Travaux : chantiers nature dont décapage partie zone incendiée et évacuation de branchage, première intervention de coupe sur le triangle le long de la voie de chemin de fer
- Concertation : rencontre mairie et ONF sur le terrain
- Sensibilisation : animation nature aquarelle le 11/08



Retour sur site de l'Engoulevent d'Europe  
(*Caprimulgus europaeus*) après 25 ans (dernière  
donnée en 1997) !



© Cyril Vathelet - clicnat

Détection d'un individu  
chanteur le 6 juillet 2023

Bois du Roy – Ormoy Villers

Landes sèches – Landes/Pelouses  
humides - Pelouses sableuses -  
Boisements

- EN VENTE EN 2022



- **Concertation** : rencontre des nouveaux propriétaires avec l'Etat (MC possible RN2)



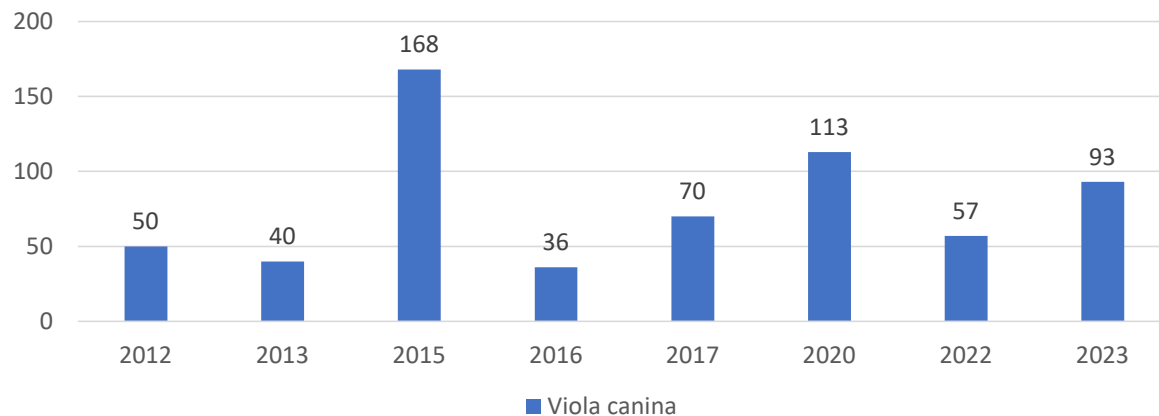


Bruyères de Rouville - Rouville

Contractualisé depuis 2010 - Convention de  
gestion  
30ha

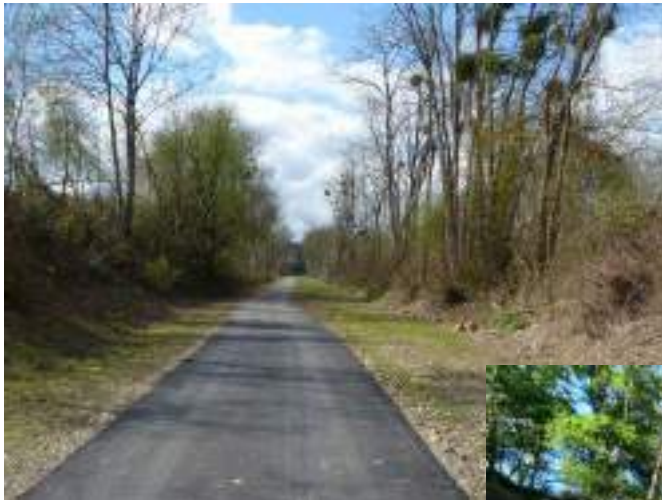
Landes sèches – Pelouses sableuses -  
Boisements

- **Suivis** : *Viola canina*
- **Travaux** : Abattage de pins (débardage cheval) et coupe de rejets arbustifs secteurs de lande
- **Concertation** : rencontre propriétaires





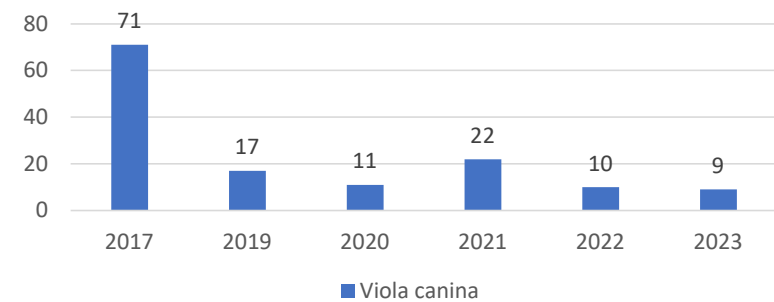




Suivis : *Viola canina*

Travaux : coupe de ligneux, réparation lisse

Concertation : relance BEA avec CCPV





### Plan d'actions réseau de landes et milieux fleuris

Stage 6 mois prise en compte de la  
faune comme indicateur d'état de  
conservation des landes



- **2020 à 2022** : réactualisation du réseau de landes et étude de faisabilité du pâturage itinérant
- **Objectif 2023-2024** : évaluer l'état de conservation du réseau de lande et proposer un premier plan d'actions
  - 2023 : Peut-on prendre en compte la faune pour évaluer l'état de conservation ?

Taxons étudiés par la stagiaire + bénévoles et PNR OPF : araignées, hétérocères, lézard des souches, orthoptères

Définition d'une grille de notation de l'EC avec des paramètres de structure de la lande et de composition spécifique

Echantillonnage et test de la grille sur un secteur

Comparaison de la méthode d'évaluation à 2 autres

## Plan d'action réseau de landes : stage sur la prise en compte de la faune comme indicateur de l'état de conservation des landes

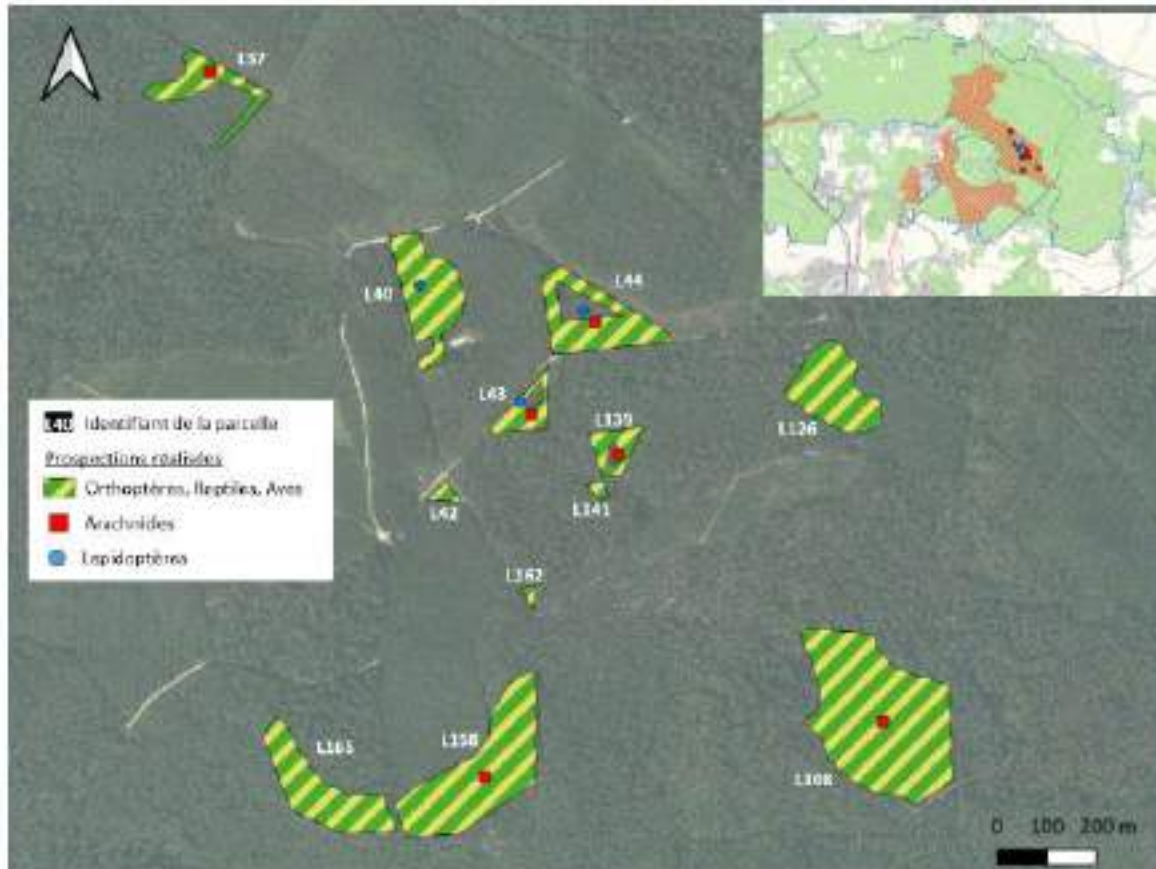


Figure 5 : Localisation des landes étudiées et détail des prospections effectuées

Tableau 5 : Grille d'évaluation de l'état de conservation des landes

Critère	Poids	Indicateur	Catégorie	Note	
Surface de l'habitat	4	Superficie de l'habitat au sein de la station	$\geq 1$ hectare	3	
			$1 < x < 0,5$ hectare	2	
			$\leq 0,5$ hectare	1	
Structure	2	Recouvrement de sol nu (%)	$20 < x < 5$	3	
			$5 < x < 20$	2	
			$50 < x < 25$	1	
	3	Recouvrement de lande pionnière (%)	$50 < x < 5$	3	
			$5 < x < 10$	2	
			$\leq 50$	1	
	3	Recouvrement de lande mature (%)	$75 < x < 25$	3	
			$25 < x < 50$	2	
			$\leq 75$	1	
3	Recouvrement de lande vieillissante ou dévolutive (%)	$20 < x < 10$	3		
		$10 < x < 10$	2		
		$\leq 100 < 50$	1		
4	Recouvrement des strates et arbres caducifères 2-4 m (%)	$\geq 30$	3		
		$\geq 25$	1		
5	Recouvrement des arbres persistants à 4m (%)	$\geq 30$	3		
		$\geq 35$	1		
Composition	Floristique	2	Nombre d'espèces caractéristiques (Max)	$\geq 2$	3
			1	2	
		3	Recouvrement des espèces caractéristiques (%)	$\geq 5$	3
			2	1	
	Faunistique	4	Recouvrement de Pleurostictus aquilina (%)	$\geq 30$	3
			$\geq 25$	1	
		4	Recouvrement de Cyllopus coccineus (%)	$\geq 30$	3
			$\geq 25$	1	
1	Nombre d'espèces caractéristiques (Max)	$\geq 3$	3		
		0	1		


  
Notes reportées de sein des radars (Axe X)

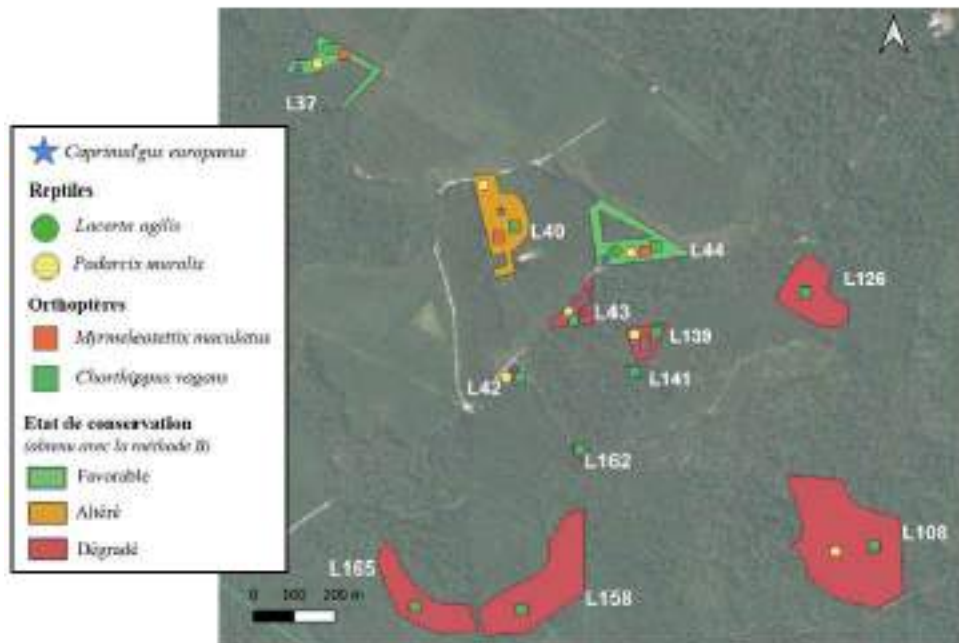


Figure 15 - Carte de présence/absence des cinq espèces prospectées sur l'ensemble de la zone d'étude

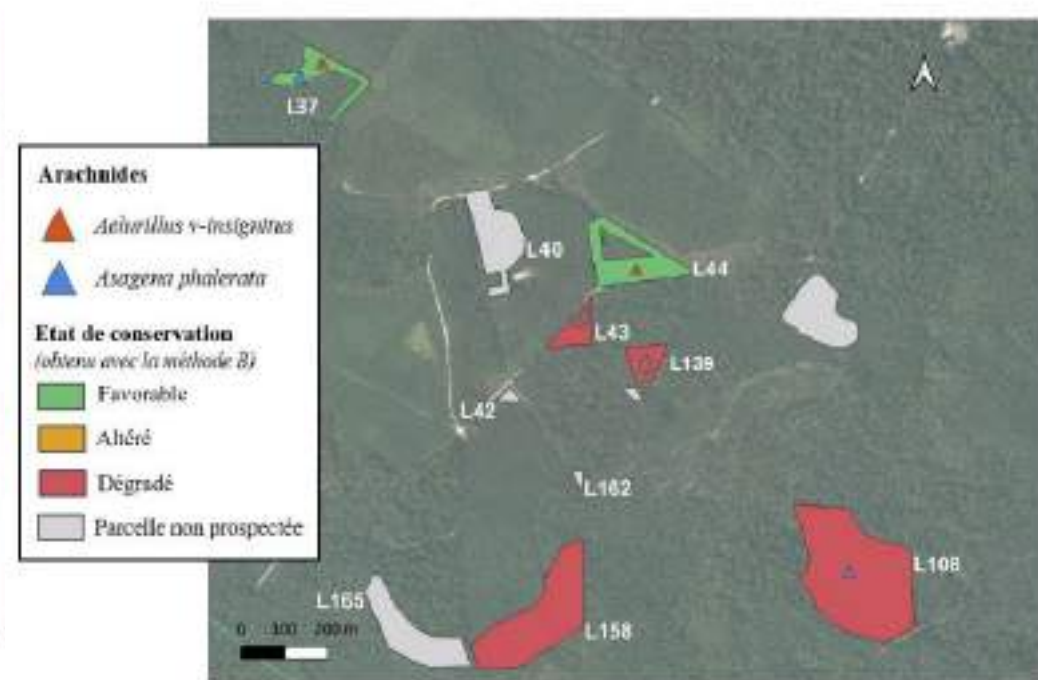


Figure 16 - Carte de présence/absence des deux espèces d'Arachnides prospectées



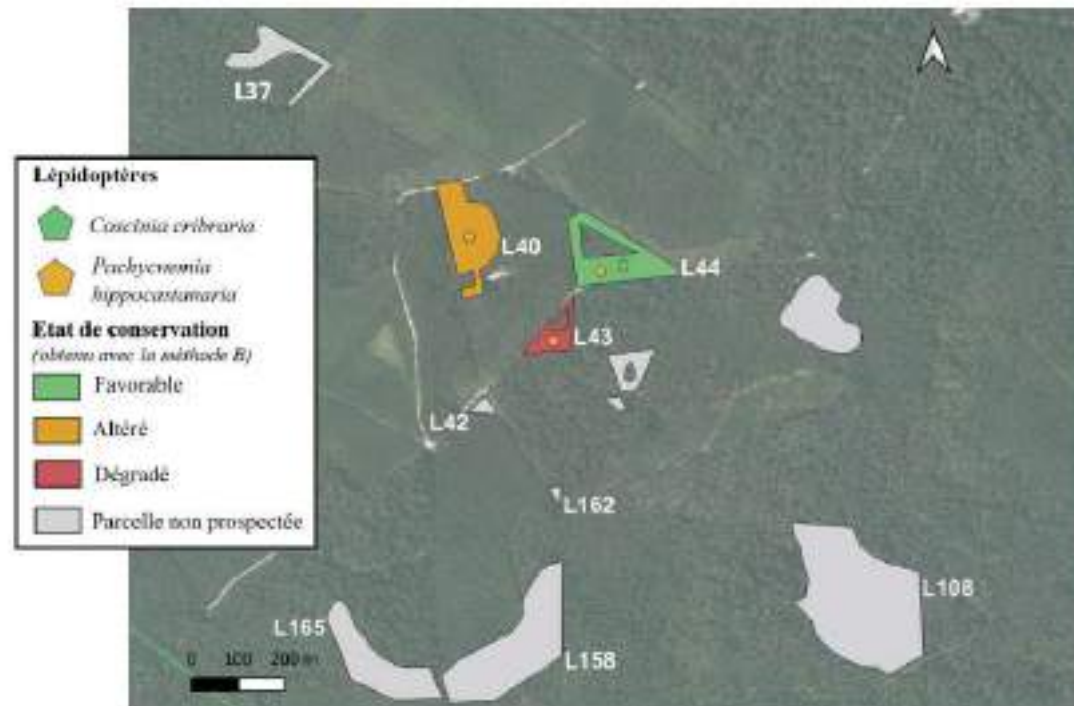


Figure 18 - Carte de présence/absence des deux espèces de Lépidoptères prospectées.

Sans prise en compte de la faune

Avec prise en compte de la faune (STAGE)

Méthode du Conservatoire Bassin Parisien

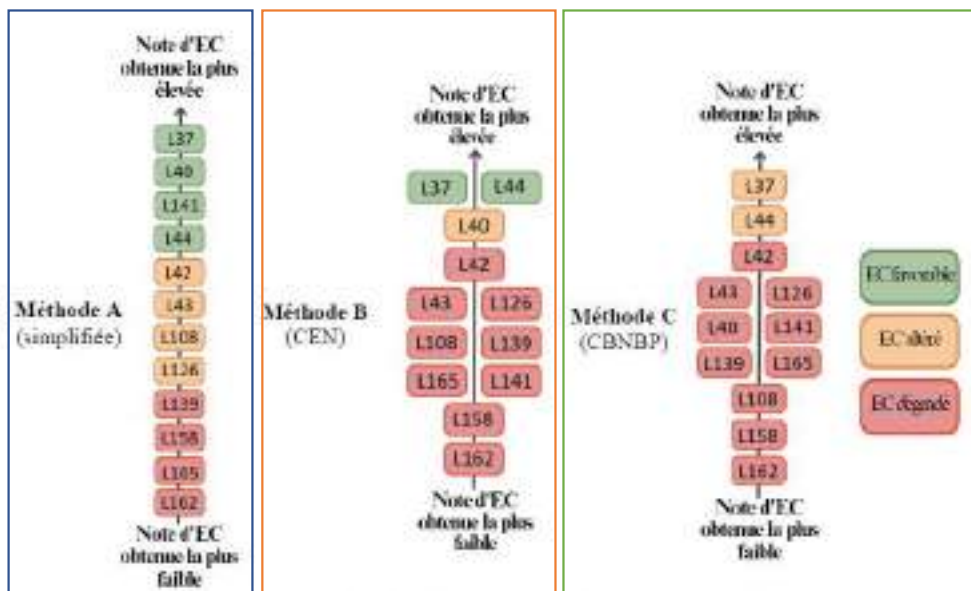
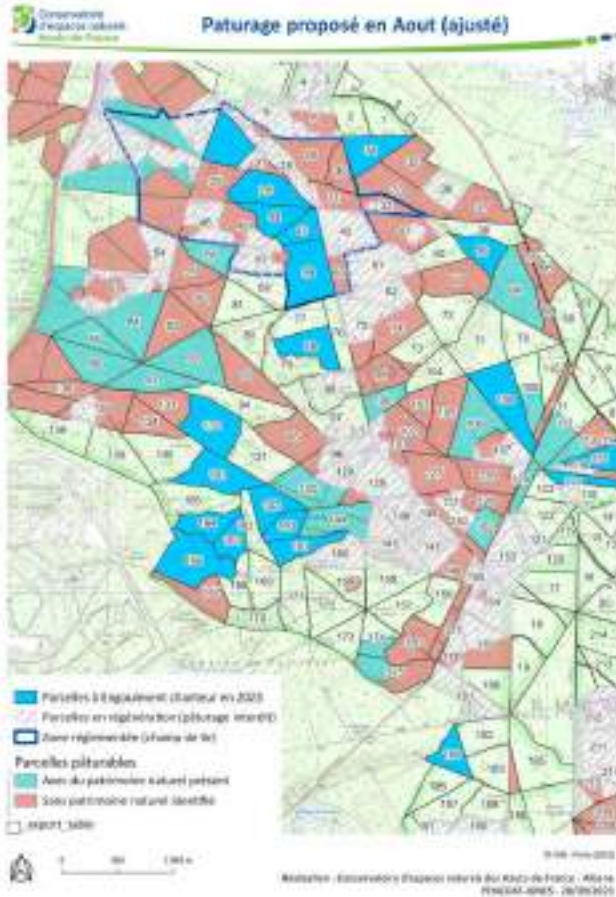


Figure 6 - Classement des landes selon la méthode d'évaluation appliquée (A, B et C)



Figure 7, 8, 9 - Proportions surfaciques (ha) de parcelles par EC



Expérimentation pâturage forêt  
d'Ermenonville



Nombre de moutons : 128 brebis  
+ 6 béliers

Date d'arrivée – départ : 28/05 au  
03/09

Retour d'expérience : bon  
déroulement, 12 pertes, impact  
sur herbacées, lande et genêt (cf  
rapport etude)

Et après ? : poursuite du projet,  
contrat N2000, stage 2024



iti



## Rapport d'étude

Suivi du pâturage ovin en forêt d'Ermenonville  
Année 2023



## Golf de Morfontaine - Mortefontaine

Contractualisé depuis 2012 -  
Convention d'assistance à la gestion  
133ha

## Landes sèches – Pelouses sableuses - Boisements



- **Veille** : *Genista pilosa*, *Genista anglica*
- **Travaux** : pose d'exclos et de panneaux sur les stations d'espèces remarquables
- **Concertation** : rencontre greenkeeper





**Dispositif de préservation d'une espèce**

Le OUI de Morlaix a été initié avec l'objectif de protéger les espèces végétales rares et menacées qui se trouvent dans ce site.

Sur les lieux, le OUI de Morlaix a été initié avec l'objectif de protéger les espèces végétales rares et menacées qui se trouvent dans ce site.

Le dispositif a pour objectif de limiter la fréquentation de la zone et d'assurer la préservation de l'espèce.

Pour en savoir plus sur ce site et la préservation, allez de préférence dans cette zone !

Pour toute information supplémentaire, vous pouvez contacter le OUI de Morlaix au 02 98 48 48 48.

Consultez le Conservatoire d'espaces naturels  
 Tel : 02 98 48 48 48 - Mail : [conservatoire@conservatoire-nature.org](mailto:conservatoire@conservatoire-nature.org)  
 Site internet : [www.bretagne-nature.org](http://www.bretagne-nature.org)



HORS ZSC/ZPS



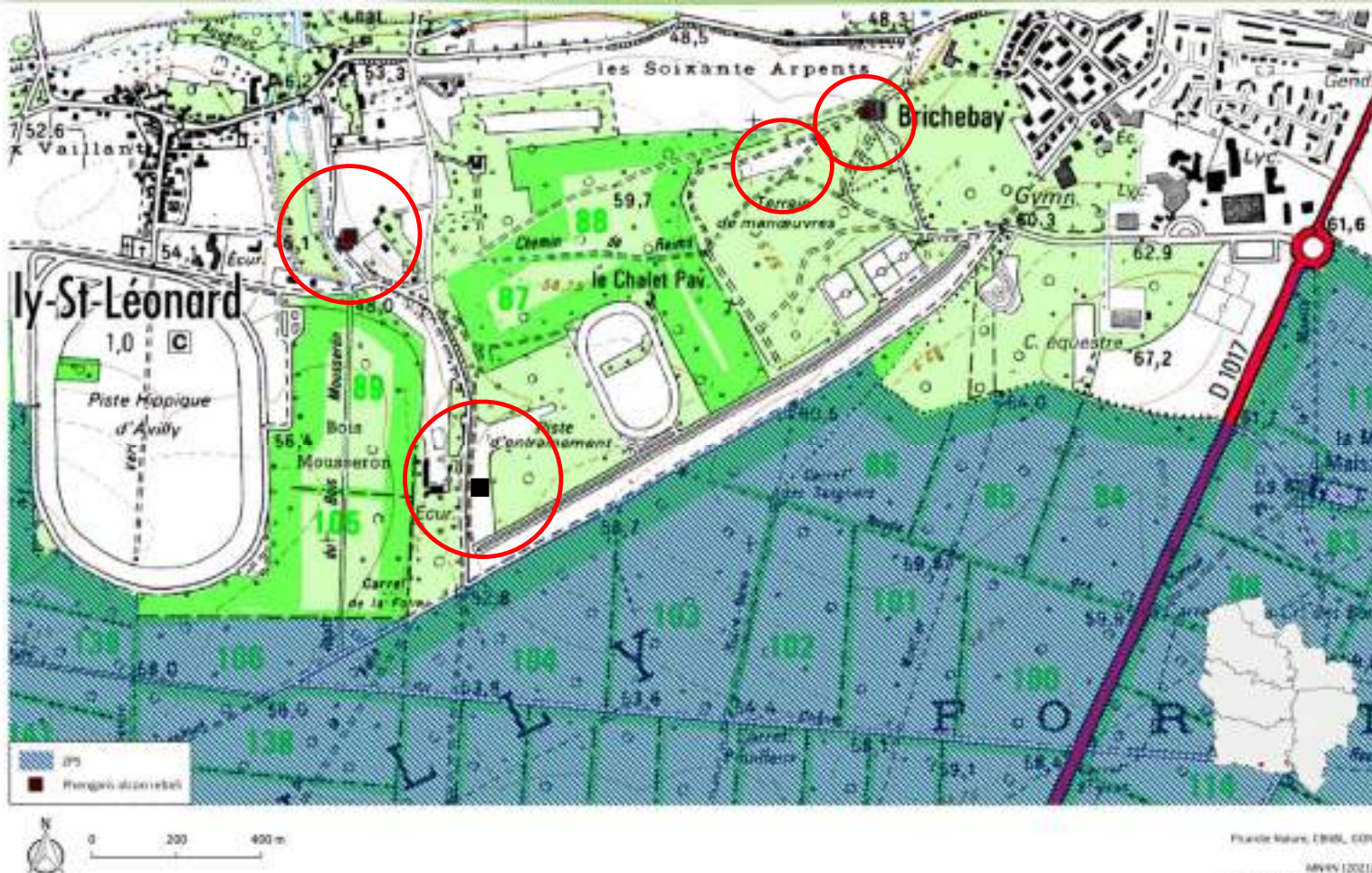
Plan régional d'actions papillons de  
jour

Suivi *Phengaris alcon rebeli*

Etude fourmis

Mise en protection du site

## Azuré de la croisette et restauration de son habitat : étude du cortège des fourmis fourrageuses



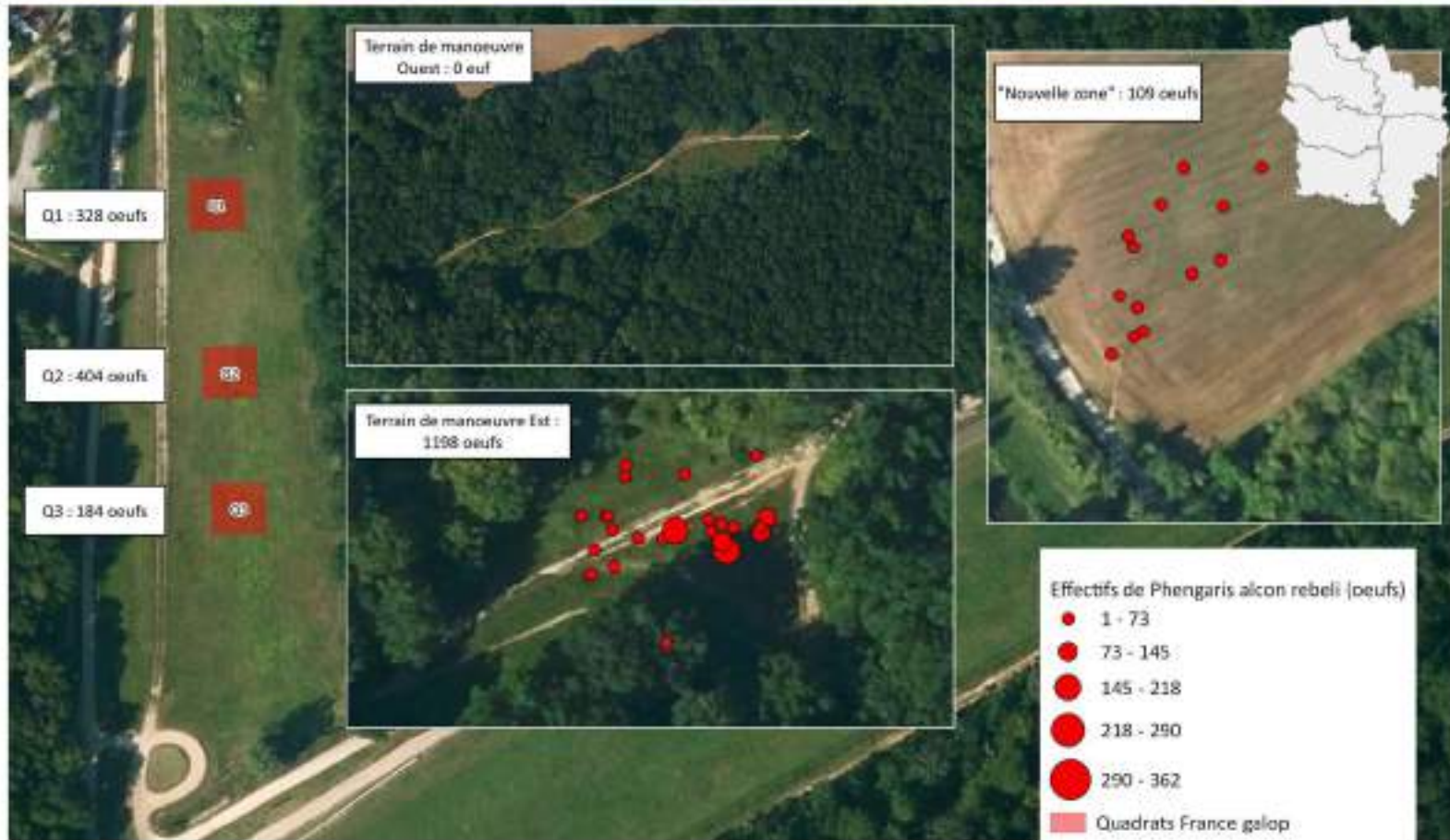


## Suivi de l'Azuré de la croisette et étude sur le cortège de fourmis





## Résultats du suivi Phengaris alcon rebeli en 2023

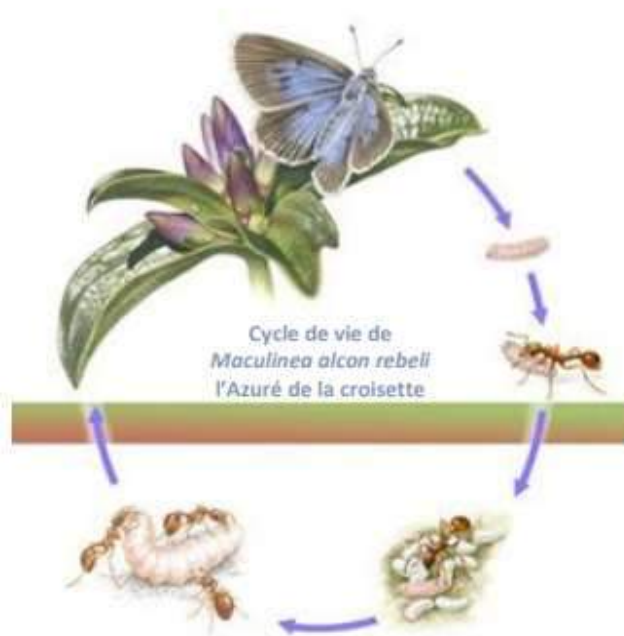


Année	Total	France Galop	Terrain de manœuvre			Nouvelle zone
			Total terrain de manœuvre	Terrain de manœuvre ouest	Terrain de manœuvre est	
2013	4230	2770	1460	165	1295	-
2014	5004	4158	846	422	424	-
2015	Pas de comptage					-
2016	4604	2359	2245	1113	1132	-
2017	8653	7824	829	340	489	-
2018	14969	13532	1437	511	926	-
2019	3229	Cf tableau ci-dessous	2526	146	2380	-
2020	2136	Cf tableau ci-dessous	1818	70	1748	145
2021	1099	94	1005	19	986	0
	Min 2689	1684	-	-	-	0
2022	5308	Cf tableau ci-dessous	3085	0	3085	133
2023	2223	Cf tableau ci-dessous	1198	0	1198	109



Année	France Galop		
	Quadrat 1	Quadrat 2	Quadrat 3
2019	336	310	57
2020	108	135	75
2022	847	1119	257
2023	328	404	184





CEN Champagne-Ardenne

### Pourquoi étudier les fourmis ?

- ✓ La Gentiane croisette et les fourmis du Genre *Myrmica* = hôtes obligatoires de *Phengaris alcon rebeli* dans la région.
- ✓ La présence du papillon est fortement dépendante de la présence/densité fourmis-hôtes
- ✓ Première étude réalisée en 2014 sur les pelouses de l'ancien terrain de manœuvre : besoin urgent de gestion des pelouses pour favoriser les fourmis peu présentes.

Dans un but de connaissances, élaboration d'un protocole d'échantillonnage national dans le cadre du plan d'action permettant de :

- 1) Démontrer la présence de fourmis du genre *Myrmica*
- 2) Déterminer leur répartition spatiale à l'échelle d'une parcelle
- 3) Déterminer la diversité de la communauté de fourmis à laquelle les *Myrmica* sont confrontées.



**Diapositive 37**

---

**j1**

jgaudard@cspn.local; 31/10/2023

**Echantillonnage :**

- ✓ 4 sites identifiés.
- ✓ Appâts placés tous les 4 m environ sur les surfaces occupées par la Gentiane et le papillon (412 au total sur les 4 sites).
- ✓ Premier relevé 30 minutes après la pose du premier appât.
- ✓ Deuxième relevé 1h30 après la pose du premier appât.
- ✓ Fourmis prélevés et mises dans des tubes d'alcool.
- ✓ Identification par Laurent Colindre a posteriori.
- ✓ Grande participation des bénévoles (Collectif « Ensemble, sauvons la forêt de Chantilly », stagiaires du PNR).

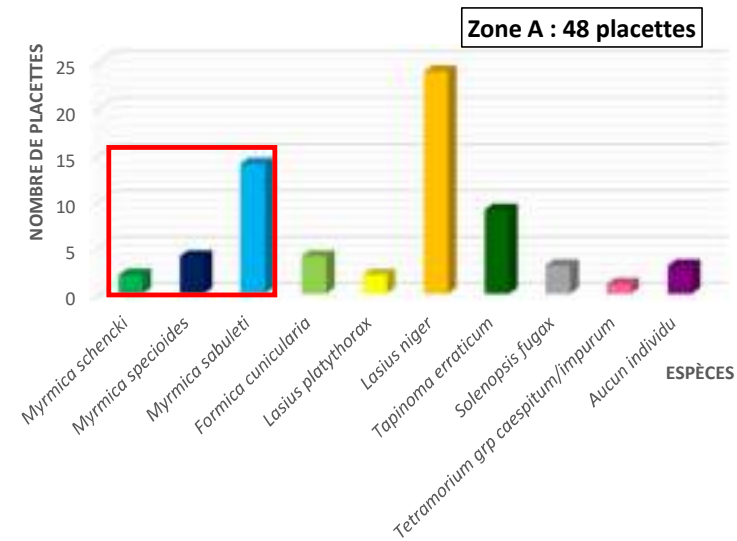






## Azuré de la croisette et restauration de son habitat : étude du cortège des fourmis fourrageuses

### Terrain de manoeuvre (Zone A) : plan d'échantillonnage et résultats



**Zone B : 29 placettes**

